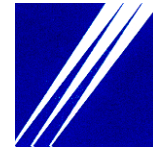




Préfecture de l'Ardèche



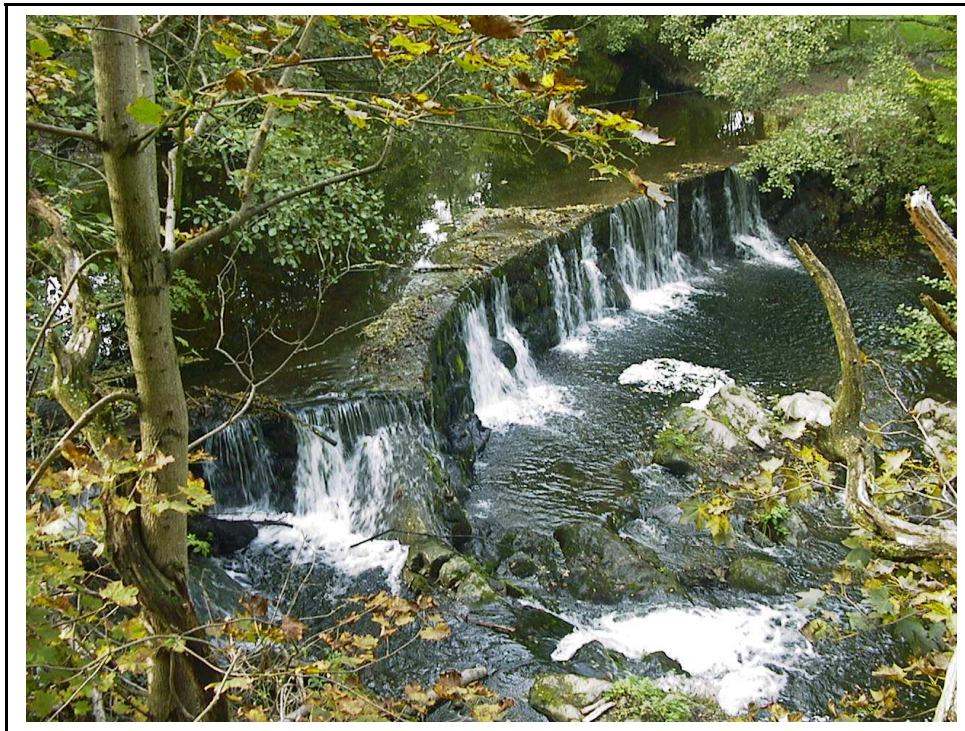
Direction Départementale  
de l'Équipement Ardèche

# PLAN DE PRÉVENTION DES RISQUES

## INONDATION

## RÈGLEMENT ET ZONAGE RÉGLEMENTAIRE

## COMMUNE DE SAINT-ROMAIN D'AY



Approbation le 17/03/2004



# PPR INONDATION - RÈGLEMENT COMMUNE DE SAINT-ROMAIN D'AY

<b>TITRE I - PORTÉE DU RÈGLEMENT DU PLAN DE PRÉVENTION DES RISQUES NATURELS</b>	<b>1</b>
<b>Article 1 : Champ d'application</b>	<b>1</b>
<b>Article 2 : Division du territoire en zones</b>	<b>2</b>
<b>Article 3 : Effets du P.P.R.</b>	<b>2</b>
<b>Article 4 : Composition du règlement</b>	<b>2</b>
<b>TITRE II - RÉGLEMENTATION</b>	<b>3</b>
<b>Chapitre 1 : Dispositions générales et recommandations</b>	<b>3</b>
Article 1 : Prescriptions et recommandations applicables aux projets nouveaux	3
Article 2 : Recommandations pour l'aménagement de l'existant	4
<b>Chapitre 2 : Dispositions applicables en zone 1</b>	<b>5</b>
Article 1 : Occupations et utilisations du sol admises	5
1° Occupations et utilisations du sol futures	5
2° Ouvrages et constructions existants	6
Article 2 : Occupations et utilisations du sol interdites	6
<b>TITRE III - COTE DE RÉFÉRENCE PAR PROFIL</b>	<b>7</b>
<b>TITRE IV – ZONAGE RÉGLEMENTAIRE</b>	<b>8</b>

# TITRE I - PORTÉE DU RÈGLEMENT DU PLAN DE PRÉVENTION DES RISQUES NATURELS

## ARTICLE 1 : CHAMP D'APPLICATION

La loi n°87-565 du 22 juillet 1987 modifiée relative à l'organisation de la sécurité civile, à la protection de la forêt contre l'incendie et à la prévention des risques majeurs et la loi 95-101 du 2 février 1995 dite de renforcement de la protection de l'environnement exposent les bases de la politique de l'Etat en matière de prévention des risques naturels prévisibles.

En ce qui concerne plus particulièrement le risque inondation, la circulaire du 24 janvier 1994 relative à la prévention des inondations et à la gestion des zones inondables expose la politique arrêtée en matière de gestion des zones inondables. Celle-ci répond aux objectifs suivants :

- Interdire les implantations humaines dans les zones les plus dangereuses où, quels que soient les aménagements, la sécurité des personnes ne peut être garantie intégralement et les limiter dans les autres zones inondables ;
- Préserver les capacités d'écoulement et d'expansion des crues pour ne pas aggraver les risques pour les zones situées en amont et en aval ;
- Sauvegarder l'équilibre des milieux dépendant des petites crues et la qualité des paysages souvent remarquables du fait de la proximité de l'eau et du caractère encore naturel des vallées concernées.

Le décret du 5 octobre 1995 présente les modalités d'élaboration et le contenu des Plans de Prévention des Risques.

La circulaire du 24 avril 1996 relative aux dispositions applicables au bâti et ouvrages existants en zones inondables expose la politique à mettre en œuvre dans les zones déjà bâties. Il s'agit notamment de :

- Veiller à ce que soit interdite toute nouvelle construction dans les zones inondables soumises aux aléas les plus forts
- Contrôler strictement l'extension de l'urbanisation, c'est à dire la réalisation de nouvelles constructions, dans les zones d'expansion des crues ;
- Eviter tout endiguement ou remblaiement nouveau qui ne serait pas justifié par la protection de lieux fortement urbanisés.

Il est également précisé que ces objectifs conduisent à délimiter des zones d'expansion des crues à préserver où la crue peut stocker un volume d'eau important, comme les terres agricoles, espaces verts, terrains de sport, etc.

Le présent règlement s'applique à la totalité du territoire de la commune de **Saint-Romain d'Ay**. Le risque naturel pris en compte est le risque inondation lié à la rivière Ay lors d'une crue centennale.

## **ARTICLE 2 : DIVISION DU TERRITOIRE EN ZONES**

Les parties submersibles sont réparties en trois zones :

- une zone fortement exposée (zone 1),
- une zone moyennement exposée (zone 2),
- une zone faiblement exposée (zone 3).

Le mode de délimitation de chacune de ces zones est explicité dans le rapport de présentation du PPR joint au présent règlement. A chaque zone correspond un règlement reprenant des dispositions relatives aux constructions neuves et ouvrages existants.

## **ARTICLE 3 : EFFETS DU P.P.R.**

Le plan de prévention des risques approuvé par le Préfet vaut servitude d'utilité publique au titre de l'article 40.4 de la loi du 22 juillet 1987.

En conséquence, il doit être annexé aux plans d'occupation des sols de la commune.

L'annexion du PPR au POS se fait sur l'initiative de l'autorité responsable de la réalisation du POS. A défaut, l'article L.126-1 du code de l'urbanisme fait obligation au Préfet de mettre en demeure cette autorité d'annexer le PPR au POS et, si cette injonction n'est pas suivie d'effet, de procéder d'office à l'annexion.

Le non-respect des dispositions du plan de prévention des risques d'inondation approuvé est passible de sanctions pénales prévues à l'article L.480.4 du Code de l'Urbanisme.

## **ARTICLE 4 : COMPOSITION DU RÈGLEMENT**

Le règlement est composé de deux chapitres :

- dispositions générales et recommandations,
- dispositions applicables en zone fortement exposée au risque inondation (zone 1),

## TITRE II - RÉGLEMENTATION

### CHAPITRE 1 : DISPOSITIONS GÉNÉRALES ET RECOMMANDATIONS

Les dispositions réglementaires du PPR énumérées ci-après précisent les mesures d'interdiction, de prévention, de protection et de sauvegarde ainsi que les prescriptions particulières des zones directement exposées au risque inondation.

Ces mesures consistent à protéger les personnes, à limiter les dommages causés par l'inondation sur les biens et les activités existants, à éviter l'aggravation et l'accroissement des dommages dans le futur.

#### Article 1 : Prescriptions et recommandations applicables aux projets nouveaux

Le principe de ces dispositions est **d'interdire ou de réglementer toute nouvelle construction en zone inondable** et de préserver les champs d'expansion des crues. Dans toutes les zones soumises au risque d'inondation et pour tous travaux (constructions neuves, transformation, aménagement, réhabilitation de bâtiments...), s'appliquent les dispositions suivantes :

- Les ouvertures d'accès et de drainage des vides sanitaires ne devront pas être situées sur les façades exposées au courant.
- Les sous-sols sont interdits. Le terme « sous-sols » s'applique à tout ou partie de local implanté sous le niveau du terrain naturel, la cote du terrain naturel étant considérée avant travaux de déblaiement ou de remblaiement.
- Les fondations des constructions devront prendre en compte les problèmes de sous-pression, d'affouillement et de tassement liés aux crues.
- Dans la mesure du possible les réseaux d'eaux pluviales et d'assainissement seront placés au-dessus de la cote de référence.
- L'éclairage des allées et les câbles externes d'alimentation en électricité doivent être étanches.
- La démolition ou la modification sans étude préalable des ouvrages jouant un rôle de protection contre les crues est interdite.

Au-delà des règles d'urbanisme, l'attention des constructeurs est attirée sur leur responsabilité quant à la prise en compte de l'aléa inondation et du risque lié à celui-ci dans la conception, l'agencement et l'exploitation de leurs locaux (stockage de produits polluants, dispositions des équipements vitaux, réseaux de communications).

Pour toute réalisation nouvelle ou aménagement, il est recommandé que des dispositions de construction soient prises par le maître d'ouvrage ou le constructeur pour limiter les dégradations par les eaux (exemples : utilisation de matériaux non sensibles à l'eau, dispositifs d'étanchéité ou de vidange appropriés, réseaux techniques au-dessus de la cote de référence ou/et dispositifs de coupure, etc)

Compte tenu des risques connus, les zones inondables sont interdites à l'urbanisation à l'exception des travaux listés à l'article 1 des chapitres 2, 3 et 4 et soumis à des prescriptions très strictes s'appliquant également aux extensions et modifications de l'existant. Ces règles sont conformes aux dispositions contenues dans la circulaire du 24 avril 1996 relative aux dispositions applicables au bâti et ouvrages existants en zones inondables.

## **Article 2 : Recommandations pour l'aménagement de l'existant**

hormis les cas exceptionnels où il y aurait menace grave pour les vies humaines, ces cas pouvant être traités par la procédure d'expropriation mise en place par le décret N° 95.1115 du 17 octobre 1995.

L'objectif de ces recommandations est de permettre aux habitants et aux activités déjà existantes mais situés en zone inondable de poursuivre l'occupation normale des locaux. Mais, compte tenu du risque inondation menaçant les vies humaines et les biens, il convient aux occupants de prendre les dispositions qui permettront de limiter les dégradations :

- sensibilisation, information des occupants,
- affichage des consignes,
- mise en place de plans d'évacuation,
- amélioration des voies permettant l'évacuation,
- aménagement et occupation des locaux adaptés :
  - ◆ biens de faible vulnérabilité en partie basse,
  - ◆ biens vulnérables en partie haute renforcement des protections des organes sensibles
  - ◆ cuves de stockage (ancrage et étanchéité)
  - ◆ équipements : climatiseur, central téléphonique, réseaux et coffrets électriques hors d'eau
  - ◆ tableau de distribution électrique conçu de façon à pouvoir couper le niveau inondable sans couper les niveaux supérieurs
  - ◆ matériaux déplaçables par l'eau pouvant faire embâcle entreposés hors d'eau
  - ◆ produits polluants stockés en sécurité
  - ◆ stationnement, parking autorisés seulement aux périodes nécessaires à l'activité.

## CHAPITRE 2 : DISPOSITIONS APPLICABLES EN ZONE 1

Il s'agit d'une zone qui, de par les hauteurs et vitesses d'eau calculées, est fortement exposée au risque inondation.

### Article 1 : Occupations et utilisations du sol admises

Compte tenu du risque inondation de la sauvegarde du champ d'écoulement des inondations, de la préservation du milieu naturel, des nécessités de l'exploitation d'équipements spécifiques à la vie économique et à la sécurité publique, **sous réserve** :

- **de ne pas faire obstacle à l'écoulement des eaux,**
- **de ne pas aggraver les risques et leurs effets,**
- **de préserver les champs d'inondation nécessaires à l'écoulement des crues,**
- **du respect des règles d'urbanisme (POS ou PLU),**

**sont admises** les occupations et utilisations du sol suivantes :

#### 1° Occupations et utilisations du sol futures

- Les **infrastructures publiques** et travaux nécessaires à leur réalisation : travaux routiers, pose de ligne et de câbles, prises d'eau et installations nécessitées par les périmètres de protection.
- Les **réseaux** d'assainissement et de distribution étanches à l'eau de crue et munis de dispositifs assurant leur fonctionnement en cas de crue.
- Les **carrières** sans installations ni stockage ou traitement des matériaux susceptibles de gêner l'écoulement des crues.
- Les **aménagements de terrains** de plein air, de sports et de loisirs au niveau du sol sans implantation de construction.
- Les **piscines** liées à une habitation existante avec local technique étanche en cas d'inondation.
- Les **installations et travaux divers** destinés à améliorer l'écoulement ou le stockage des eaux ou à réduire le risque, sous réserve de la production d'une étude hydraulique explicitant l'acceptabilité des impacts.
- Les **réseaux d'irrigation et de drainage** et les installations qui y sont liées.
- Les **clôtures** sous réserve de ne pas gêner le libre écoulement des eaux (mur plein de 0,50 m de hauteur maximum).
- Les **terrasses**, couvertes ou non couvertes **devront être** (et rester) **ouvertes**.

## 2° Ouvrages et constructions existants

- Les **travaux d'entretien** et de gestion courante des constructions et des installations existantes, notamment :
  - ◆ les aménagements internes sans changement de destination,
  - ◆ les traitements de façades,
  - ◆ la réfection des toitures.
- **L'entretien et la restauration** des ouvrages de protection contre les inondations.
- **L'extension d'un bâtiment** pour aménagement d'un abri ouvert.
- La surélévation mesurée des constructions existantes dans un souci de mise en sécurité c'est à dire à condition qu'elle corresponde au transfert du niveau habitable le plus exposé (rez-de-chaussée).
- La **reconstruction de bâtiments publics** nécessaires au bon fonctionnement des infrastructures existantes ne recevant pas de public.

## Article 2 : Occupations et utilisations du sol interdites

Toutes occupations et utilisations du sol de quelque nature qu'elles soient autres que celles mentionnées à l'article 1 sont interdites y compris la création de camping, le stockage de tout matériau et déchet pouvant contribuer à la création d'embâcles et/ou être source de pollution et la création de station d'épuration.



## TITRE III - COTE DE RÉFÉRENCE PAR PROFIL

Les cotes de références qui servent de base aux préconisations du règlement correspondent aux cotes de crue centennale (obtenues par modélisation hydraulique - Etude Hydrétudes de juillet 2001).

Les cotes de référence relatives à la commune de Saint-Romain d'Ay sont indiquées ci-après.

L'Ay	
N°du profil	cote de référence ( m NGF)
A76	431.3
A76BIS	430.9
A75	429.6
A75av	429.6
A74BIS	429.2
A74	427.4
A73am	425.3
A73	425.2
A73av	425.1
A72am	423.1
72av	421.8
71	421.1
70	418.3
69am	416.1
69av	415.6
68am	409.2
68av	409.2
67	406.4
65	400.0
65av	400.0
64	384.6

L'Ay	
N°du profil	cote de référence ( m NGF)
63	383.3
62	378.8
62BISam	378.5
62BISav	377.3
62TER	377.1
61BIS	375.5
61	375.0
59am	367.8
59	367.8
58am	366.9
58av	365.8
57	363.2
57BISam	360.5
57BISav	359.2
56BIS	358.8
56am	356.8
56av	356.1
55am	355.5
55av	354.4
54am	353.5
54av	352.3
53bis	351.0
53am	349.0
53av	347.8

---

## TITRE IV – ZONAGE RÉGLEMENTAIRE