



Fédération Française
de Spéléologie

Comité Départemental Spéléologie

ardèche

Suivi ARNAUD Judicaël
Tél. 06 37 12 85 40
Courriel cds.07@wanadoo.fr

Objet **DECLARATION D'INTENTION SPLEOLOGIQUE AU SEIN DE LA RNGGA
N'IMPLIQUANT PAS D'ACTES DE DESOBSTRUCTION, DE POMPAGE OU AUTRES
TRAVAUX**

Chauzon, le 30 octobre 2017

À Monsieur le Conservateur
Réserve Naturelle Nationale des Gorges de l'Ardèche
07700 SAINT REMEZE

Le Comité Départemental de Spéléologie de l'Ardèche a reçu deux demandes officielles de la part de Jean-Pierre BAUDU et Philippe BERTOCHIO, afin de reprendre l'exploration spéléologique de l'Event de Guigonne (Saint Remèze) et de la Source du Platane (Saint Remèze) en plongée souterraine.

OBJECTIFS

L'Event de la Guigonne constitue la seconde zone noyée la plus importante de la rive gauche des gorges de l'Ardèche (après Saint Marcel). Cette zone n'a pas fait l'objet d'explorations et d'observations poussées depuis les années 80. Il manque toujours une topographie qui relie l'Event de la Guigonne à l'Event de Midroï.

La Source du Castor (Aiguèze) située à proximité immédiate de l'Event de la Guigonne fera l'objet de visites complémentaires afin de mieux documenter cette cavité avec l'installation de sondes reefnet et ainsi réaliser un suivi piézométrique et température de la cavité.

La Source du Platane est très peu documentée. Elle ne dispose pas de topographie et n'a pas fait l'objet de suivi hydrologique. C'est pourtant une des résurgences importantes de la rive gauche des Gorges.

- Vérification des fils d'Ariane en place et sécurisation des lignes si nécessaire (toutes les cavités).
- Topographie intégrale des réseaux reconnus (2 500 mètres pour Guigonne et 750 mètres pour le Platane).
- Réalisation d'un profil de conductivité et de température (Guigonne/Platane).
- Installation de sondes (température/pression) à 500 mètres (Guigonne/Castor/Platane) pour réaliser un suivi sur un cycle annuel.
- Inventaire photographique de la faune stygobie observée avec localisation sur la topographie (Guigonne/Castor).
- Poursuite des explorations au-delà des parties reconnues si possible (Guigonne).



www.cds07.fr

130 chemin du cirque de gens 07120 CHAUZON

06 37 12 85 40 / cds.07@wanadoo.fr

Agréée Jeunesse et Sport, Sécurité Civile et Protection de l'Environnement

Code APE : 9312 Z / N° SIRET : 432 137 800 00012

DATE OU PERIODE

Les expériences des années précédentes et les aléas climatiques (il faut des conditions hydrologiques précises pour permettre les plongées) nous invitent à ne pas indiquer de date fixe mais à plutôt proposer une période :

4 week-ends entre décembre 2017 et avril 2018 pour l'Event de la Guigonne,
4 week-ends entre décembre 2017 et avril 2018 pour la Source du Platane.

Jean-Pierre BAUDU et Philippe BERTOCHIO s'engagent à prévenir la RNINGA au minimum 10 jours à l'avance

DEROULEMENT

Event de la Guigonne

Les plongées seront organisées sur un week-end :

- 2 plongées (1 par jour)
- 3 à 4 plongeurs : 1 plongeur de pointe + 2 à 3 assistants (photos, topographie, sécurité)
- 400 kilo de matériel au total
- une équipe de porteurs-spéléo afin d'acheminer le matériel.

Jean-Pierre BAUDU communiquera avant chaque plongée le nom des plongeurs, des assistants ainsi que la plaque d'immatriculation de son véhicule.

Source du Platane

Les plongées seront organisées sur une journée en week-end :

- 1 plongée
- 1 à 2 plongeurs
- une équipe de porteurs-spéléo (10 personnes) afin d'acheminer le matériel.

Philippe BERTOCHIO communiquera avant chaque plongée le nom des plongeurs, des assistants ainsi que la plaque d'immatriculation de son véhicule.

ZONAGE :

Event de la Guigonne (zone M)

L'Event de la Guigonne et du Castor sont accessibles depuis la route touristique des gorges de l'Ardèche (D290), par le bivouac de Gournier et la rivière Ardèche en canoë.

Source du Platane (zone M)

La Source du Platane est accessible à pied depuis la route touristique des gorges de l'Ardèche (D290), par la Combe d'Agrimont et la rivière Ardèche par la rive gauche.

DEMANDE LOGISTIQUE

Event de la Guigonne

Considérant l'importance du matériel pour la bonne conduite de ce projet, nous sollicitons :

- un accès véhicule au bivouac de Gournier afin d'acheminer le matériel jusqu'à la rivière,
- 3 canoës afin de transporter le matériel de plongée sur la rivière depuis le bivouac de Gournier jusqu'aux objectifs (Cathédrale),
- l'ouverture d'une salle du bivouac de Gournier afin de stocker le matériel et d'héberger une partie de l'équipe lors des séances d'exploration.

Source du Platane

Pas de demande particulière.



PROJET PARTENARIAT

Ces plongées font partie de l'étude hydrologique entreprise par le CDS visant à améliorer les connaissances de la RNNGA. Cette étude fait l'objet d'une proposition d'action du CDS07 au plan de gestion de la RNNGA. A ce titre, les données récoltées, ainsi que les productions (photos, vidéos, topographie) seront transmises à la RNNGA.

Les spéléologues se proposent aussi d'intervenir auprès d'un plus large public sous forme d'une conférence.

Une publication détaillée des travaux d'exploration dans nos médias respectifs (revue spéléo, lettre des réserves naturelles etc....) pourrait être envisagée.

ENGAGEMENT

Jean-Pierre BAUDU et Philippe BERTOCHIO, représentant les spéléologues intervenants dans le cadre de cette demande, s'engagent à :

- prendre connaissance et respecter l'arrêté préfectoral portant règlement intérieur de la RNNGA,
- informer et faire respecter aux autres intervenants l'arrêté préfectoral portant règlement intérieur de la RNNGA

Nous restons à votre entière disposition pour des informations complémentaires, et restons ouvert à toute idée de partenariat concernant l'exploration et l'observation de l'Event de la Guigonne.

Je vous prie d'agréer Monsieur, l'expression de nos salutations distinguées.

Claire GOUDIAN



Présidente
Comité Départemental de Spéléologie de l'Ardèche

Jean-Pierre BAUDU



Membre du Spéléo Club d'Aubenas
Responsable du projet plongée
souterraine Event de la Guigonne

Philippe BERTOCHIO



Membre du Spéléo Club Alpin de Gap
Responsable du projet plongée
souterraine Source du Platane



BILAN DES TRAVAUX EFFECTUES DANS LA CADRE DE LA DEMANDE PRECEDENTE

SOURCE DU PLATANE 2016-2017

Pour cette première saison, nous avons pu réaliser quatre plongées. Les récits des explorateurs précédents n'étaient pas des légendes. Cette source présente des difficultés qui nous rendent très humbles. Une entrée étroite, une boue omniprésente, une visibilité souvent médiocre, des profondeurs rapidement importantes, un accès dans le lit de l'Ardèche dépendant de son niveau très fluctuant... autant de paramètres à prendre en compte. Voici un rapide résumé de ces quatre plongées :

Samedi 7 janvier 2017

L'Ardèche affiche un niveau d'eau de 60 m³/s.

5 porteurs + 1 plongeur (Philippe BERTOCHIO).

Première prise de contact avec la source. L'objectif premier a été de vérifier le confort de l'accès avec des charges lourdes. La plongée s'est limitée à une pénétration d'une cinquantaine de mètres en combinaison humide. Le fil d'Ariane a été arraché sur la première partie par les crues de l'Ardèche. Dans la zone karstique, le fil est toujours présent et intact. Le contraste de température entre la rivière et l'intérieur est saisissant, surtout en sortant. La visibilité se dégrade très rapidement avec les remous créés par les bulles d'expiration. Les techniques classiques de relevé topographique seront difficiles à utiliser ici.

Samedi 25 février 2017

L'Ardèche affiche un niveau d'eau de 73 m³/s.

8 porteurs + 1 plongeur (Philippe BERTOCHIO).

L'objectif principal est de démarrer le relevé topographique le plus loin possible. Aussi, nous avons prévu une configuration lourde avec recycleur et scooter. Un incident technique ne nous a pas permis de réaliser le relevé. Nous avons donc modifié l'objectif pour une reconnaissance du réseau sur les 400 premiers mètres. Le laminoir d'entrée est technique à franchir avec une configuration lourde qu'exigent les explorations profondes.

Mercredi 19 avril 2017 :

L'Ardèche affiche un niveau d'eau de 35 m³/s.

Porteur et plongeur : Philippe BERTOCHIO

Petit plongée prévue sur cinquante mètres seulement afin de tester un nouvel appareillage électronique pour le relevé topographique. La manipulation est très technique et l'appareil assez sensible mais autorise des mesures même sans visibilité.

Samedi 23 avril 2017

L'Ardèche affiche un niveau d'eau de 15 m³/s.

6 porteurs + 1 plongeur (Philippe BERTOCHIO).

Dès le portage, les événements ne se dérouleront pas comme prévu. Dans le grand éboulis, un des porteurs perd l'équilibre et heurte un caillou avec le pied. Le craquement entendu nous fait suspecter une belle entorse. Déchargé de son sac, il remontera sans aide mais accompagné. Sur son insistance, nous repartirons pour réaliser la plongée. Dans l'entrée, l'inflateur de la combinaison restera bloqué ouvert en débitant l'air en continu. Impossible de poursuivre en profondeur sans pouvoir équilibrer le volume de la combinaison. Le reste de la plongée se limitera à faire des observations de faune sur les cinquante premiers mètres.



Observations réalisées à la source du Platane

Avec les variations de température de l'Ardèche, les poissons trouvent dans la source une eau tempérée et une protection contre les prédateurs. Dans l'entrée, sur les dix premiers mètres, de gros poissons blancs sont présents quelle que soit la saison. En revanche, au cœur de l'hiver, lorsque la température de l'Ardèche descend sous les huit degrés, des bancs de poissons au dos noir occupent le fond de la galerie à vingt-cinq mètres de profondeur entre trente et cinquante mètres de l'entrée. Plus loin, quelques rares petits poissons vifs et de couleur orangée sont encore présents.



Poisson orangé 15 cm

Comme à la source du Bateau, plus en aval, des cadavres de gros poissons en décomposition ponctuent le fond de la galerie sur les quatre cents mètres de galerie reconnue. De manière très subjective, on peut évaluer la densité de ces cadavres à un tous les trente mètres. Sur cette saison, nous avons pu observer que chacune de ces carcasses attirait plusieurs niphargus.



Cadavre de poisson à -60 m et 200 m de l'entrée

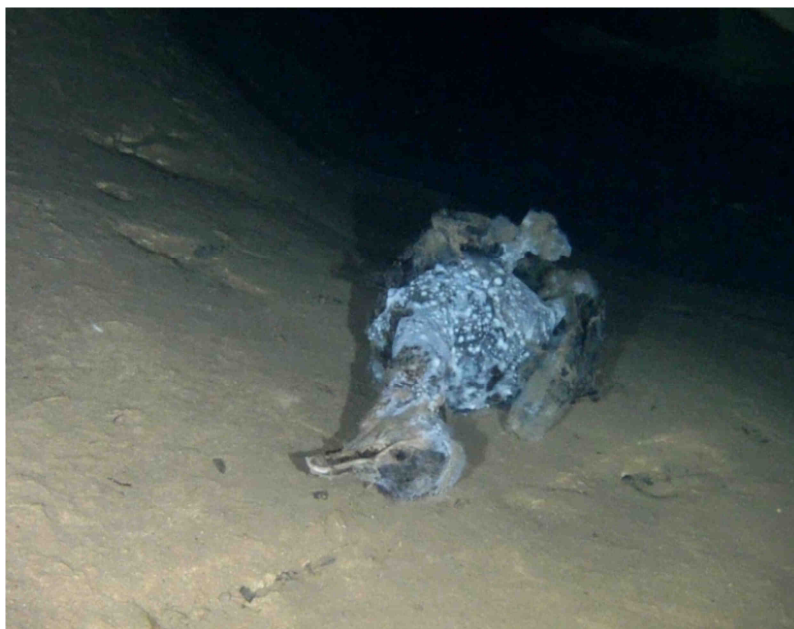


Deux observations d'anguilles ont été faites dans des zones et profondeurs différentes.



Anguille de 30 cm de long

La configuration de l'entrée, avec une dalle rocheuse s'avancant dans le lit de l'Ardèche, en fait un abri à poissons et ils sont nombreux à venir se réfugier. Les oiseaux pêcheurs (cormoran) sont amenés à plonger et suivre les poissons sous la dalle mais se retrouvent piégés au plafond au moment de refaire surface. Le 25 février, deux cadavres étaient au plafond à dix mètres de l'entrée. Les 19 et 23 avril, un des deux oiseaux avait glissé plus profondément dans la cavité, à une vingtaine de mètres. Ce déplacement confirme, avec la présence de dépôts fluviatiles, qu'en fonction du régime hydrologique de l'Ardèche et de la source, la zone pénétrable devient une perte. Mais cette eau repart très rapidement dans l'Ardèche après le premier petit puits. A une profondeur de neuf à douze mètres, un laminoir est encombré de gros galets sans dépôt d'argiles témoignant d'une activité hydraulique importante.



Cadavre de cormoran à - 9m et 20 m de l'entrée

Le 23 avril, pour la première fois, nous avons pu observer une crevette transparente dans cette cavité. Fréquente et saisonnière dans la zone à – 60 m dans la source du Bateau, elle se trouvait ici à une profondeur de seulement 20 m et à cinquante mètres seulement de l'entrée. Il semblerait que la répartition de cette espèce soit assez large dans les gorges.



Crevette dont on distingue uniquement les deux yeux noirs à gauche de l'ombre.

A la source du Platane, les dépôts d'origines extérieures sont limités à la zone d'entrée sur dix ou quinze mètres et vont rejoindre les sources plus en aval le long de la strate plongeante. Cela ne présume en rien de l'origine de l'eau. Il sera nécessaire de réaliser des mesures en continu avec un conductimètre afin de vérifier si les apports sont karstiques ou de pertes de l'Ardèche plus en amont, ou encore, et plus certainement, un mélange des deux.



SOURCE DU PLATANE

X=769,800 Z=3230,750 Z=60

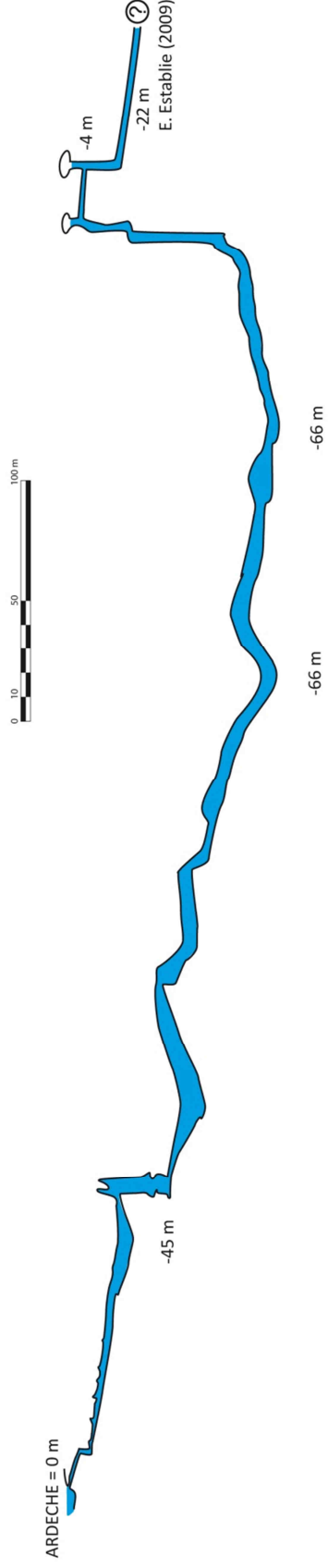
Commune de Saint Remèze (ardèche)

Développement = 740 mètres environ

Dénivelé = -66 mètres

Croquis d'exploration

COUPE



SOURCE DU CASTOR ET DE GUIGONNE 2016-2017

La saison 2016-2017 n'a pas été fructueuse en explorations.

Plusieurs raisons (personnelles, professionnelles et hydrologiques) nous ont contraints à annuler ou reporter des plongées. Pour Guigonne, les plongeurs ont besoin d'un niveau haut de l'Ardèche et cette année, les conditions n'étaient pas réunies.

Nous avons réalisé une seule plongée à Guigonne qui a été riche de mesures et nous avons réalisé 300 mètres de topographie.

La source du Castor a fait l'objet d'une publication dans Spelunca (trimestriel de la Fédération Française de Spéléologie) avec la réalisation d'un profil température et conductivité de la cavité.





PROFIL CONDUCTIVITE ET TEMPERATURE

SOURCE DU CASTOR (Le Garn - Gard)
12 décembre 2015

