

Le 6 octobre 2019

**DEMANDE DE TRAVAUX SPELEOLOGIQUES A LA BAUME
TRAUCADE,
Gorges de l'Ardèche, rive droite, zone G
auprès de la Réserve Naturelle Nationale des Gorges de L'Ardèche
et de son Conseil Scientifique**

CONTEXTE

Présentation du porteur du projet : la structure porteuse du projet est un groupe qui se nomme le MILKA, il est composé de:

* BRAIZE Claude de Bourg Saint Andéol, spéléologue depuis 1966 (club de Saint-Marcel et maintenant adhérent au Spéléo RAGAIE), passionné de préhistoire, a publié avec Michel Raimbault dans la revue Ardèche Archéologie plusieurs articles sur les Gorges de l'Ardèche, découvreur avec Monique et Michel Raimbault de la grotte de la Cabre, du trou du Crâne, de la grotte Emilien, de la grotte des Griffades et dans la vallée de l'Ibie de la grotte aux Signes et de la grotte Léo,
Adhérent FARPA

* CASAMATTA Alain de Saint Montan, spéléologue depuis 1960 avec une adhésion au GSBA (Groupe de Spéléologie de Basse-Ardèche), grande connaissance du secteur des Gorges, a participé aux travaux de découverte des nouveaux réseaux à Orgnac en 1965 avec Jean-Charles Trébuchon
Adhérent au MASC (Montélimar Archéo Spéléo-Club), co-découvreur de la grotte des 3 A

* CHAUTARD Claude de Gras, spéléologue récent, adhérent au Spéléo RAGAIE , a fait des études d'Histoire à l'Université Lyon II, paysan à Gras en plantes aromatiques notamment en lien avec le SGGA sur des récoltes et inventaires botaniques en milieu sensible (Dent de Rez),
Adhérent FARPA

* COUDERC Bernard de Bourg Saint Andéol, spéléologue au Spéléo RAGAIE depuis 1976, passionné de spéléologie, de photographie et cinéma souterrain (participation au tournage et compositeur de la musique d'une quarantaine de films d'aventures et de spéléologie), brevet spéléologique 1^{er} et 2^e degrés, a fait partie du spéléo secours du Vaucluse. Depuis 13 ans fait partie de l'organisation de l'évènement SPELIMAGES à Courthézon 84 (festival international de films de spéléologie).

* COUDERC Claudine de Bourg Saint Andéol, spéléologue au Spéléo RAGAIE depuis 1978, Depuis 13 ans fait partie de l'organisation de l'évènement SPELIMAGES à Courthézon 84 (festival de films de spéléologie).

* EPELY Jean-Noël de Bourg Saint Andéol, adhérent au MASC depuis 1966, brevet d'initiateur spéléologie en 1970, a été membre du spéléo-secours de la Drôme, géologue de terrain en géophysique, participation a de nombreuses découvertes dans les Gorges de l'Ardèche
Adhérent à la FARPA

* JOUSSELIN Evelyne de Bourg Saint Andéol, adhérente au Spéléo RAGAIE, pratique la spéléologie depuis les années 1980, passionnée d'écologie et de préhistoire

le groupe désigne comme référent
BRAIZE Claude
Tél. : 0612166978
mail : cbraize270@gmail.com

PRESENTATION DU SITE

La Baume Traoucade se trouve sur les pentes en rive droite de l'Ardèche, sur un versant façonné par les barres rocheuses sous un couvert dominant de chênes blancs et verts,

L'accès se fait en 30 minutes de marche à partir du GR4, le milieu traversé est forestier, sans espèces sensibles répertoriées (constat lors de la visite sur le terrain avec Lucas Gleizes, Garde chargé d'études patrimoine naturel au Syndicat de Gestion des Gorges de l'Ardèche),

A l'intérieur de la grotte nous avons connaissance de la présence de 2 points sensibles : un reste de mur sur la gauche en descendant ainsi qu'une zone à priori archéologique au fond à droite, Nous nous engageons à ne pas y toucher, Il en est de même quant à la présence, qui reste à confirmer, d'une chouette hulotte (observée uniquement lors de la dernière visite avec Lucas Gleizes, pas de place de nidification ou habitat détectés),

Nous sollicitons l'autorisation d'effectuer un travail de reprise d'ancienne désobstruction sur un lieu précis dans la Baume Traoucade comme le montre la topographie jointe à ce dossier, Tous affiliés à la FFS (Fédération Française de Spéléologie), pratiquant cette activité depuis plus de 40 ans dans le secteur des Gorges et des environs, résidant dans le sud Ardèche, nous nous engageons à respecter le décret préfectoral,



vue plongeante vers le fond de la Baume Traoucade

HISTORIQUE DES OPERATIONS DANS CETTE CAVITE

Il existait un début de désobstruction ancienne, notre groupe a décidé vu l'importance de la cavité et sa morphologie de poursuivre cette désobstruction dans le boyau colmaté d'argile, en vue de découvrir la suite du réseau, le début s'est fait en septembre 2018 et nous y sommes allés à 5 reprises,

Lors de différentes sessions le sédiment retiré n'était que de l'argile et ne contenait aucun matériel archéologique, cependant lors de l'avant-dernière séance de désobstruction il est apparu vers l'entrée du conduit, suite aux passages répétés, un crâne, Cela nous a semblé intéressant et nous l'avons remis à Madame Evelyne Crégut-Bonnoure, paléontologue, Nous avons stoppé la désobstruction et protégé l'endroit avec un placage d'argile,



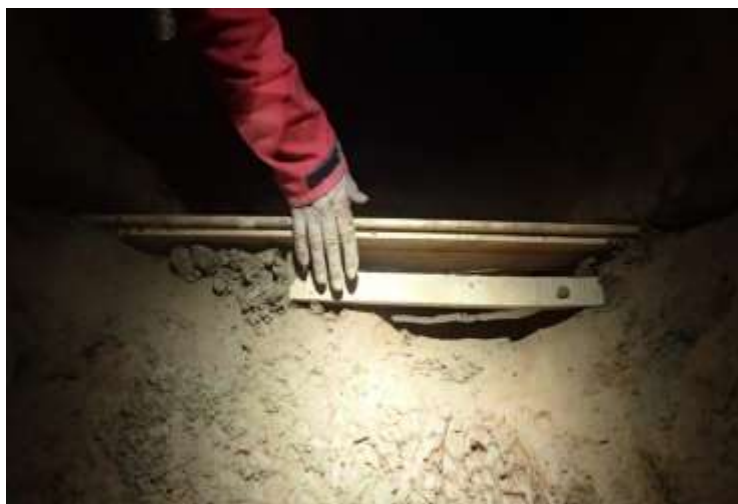
placage d'argile en première protection

Nous souhaitons poursuivre la désobstruction dans une démarche d'exploration spéléologique avec l'espoir de trouver une suite à cette cavité,

A ce jour quatre rencontres se sont faites sur le terrain afin de préparer éventuellement cette action :

- le 14 juin 2019 une expertise effectuée sur le terrain par Philippe Galant (préhistorien DRAC Occitanie) qui a pu observer la galerie désobstruée, les couches d'argile, l'emplacement des ossements de canidé, Il a confirmé qu'il n' y avait à priori aucun risque archéologique à poursuivre ce travail, Il a remis le crâne à la Cité de la Préhistoire d' Orgnac,

- le 3 juillet 2019 avec Lucas Gleizes (Garde chargé d'études patrimoine naturel au Syndicat de Gestion des Gorges de l'Ardèche) nous avons réalisé une protection par un coffrage sur l'emplacement où a été extrait le crâne,



surplomb, en cours de réalisation



surplomb, protection posée

- le 14 août 2019 a eu lieu une réunion dans les locaux du Syndicat de Gestion des Gorges de l'Ardèche entre le groupe et Romain Franquet (Conservateur de la Réserve Naturelle des Gorges de l'Ardèche, responsable du pôle scientifique et technique du SGGA) et Lucas Gleizes qui nous ont présenté la démarche à envisager, son cadre précis, ses objectifs et les engagements qui seraient pris,
- le 3 septembre 2019 une nouvelle rencontre avec Lucas Gleizes à la Baume Traoucade pour comprendre au mieux la démarche partenariale à engager avec la RNNGA à laquelle nous souhaitons adhérer, Nous avons étudié sur place les différents points de vigilance et la grille

d'évaluation mise en place par le Conseil Scientifique de la Réserve,

PRESENTATION DES TRAVAUX ENVISAGES

nature des travaux : reprise de la désobstruction pour environ 5 à 7 mètres cubes

moyens utilisés : le groupe présenté, le MILKA, avec véhicule personnel pour se rapprocher du lieu (30 minutes de marche ensuite jusqu'à la Baume Traoucade) avec comme matériel utilisé à l'intérieur pelles, piques, corde et seau,

Période de réalisation : à partir de l'autorisation que vous nous accordez nous aimerions disposer d'une année, prenant en compte les éventuelles périodes de restriction que vous nous indiqueriez,

DIAGNOSTIC DE LA CAVITE ET ETUDE DES IMPACTS DU PROJET

voir grille remplie avec Lucas Gleizes, ensembles, sur le terrain

PRECONISATIONS INTEGREES DANS LA REALISATION DU CHANTIER

Le nombre de personnes est limité au groupe MILKA, Les pique-niques seront pris à l'extérieur de la cavité, L'utilisation d'outils manuels permettra de limiter la nuisance sonore, Nous nous engageons à signaler des éléments nouveaux listés dans la grille d'évaluation et qui apparaîtraient au cours de nos passages,

La seule demande logistique que nous formulons auprès de la Réserve est l'autorisation d'accès à la charbonnière de notre véhicule pour déposer notre matériel,

Nous nous engageons à fournir un bilan complet de nos opérations au gestionnaire, Ce bilan comprendra le compte-rendu des travaux,

Nous sommes conscients que cet essai de partenariat entre nous, MILKA, et la RNNGA, est un enjeu important, Nous souhaitons vivement que cela aboutisse et que cette expérience puisse servir de cadre par la suite entre des groupes de spéléologues, les Autorités et les scientifiques, afin de protéger et mieux connaître ces zones complexes et sensibles,

Nous vous remercions de l'attention portée à cette demande et nous vous prions d'agréer nos sincères salutations,